

Empty Playlist

ความพร้อมของชายฝั่งทะเลไทยในการเข้าสู่เศรษฐกิจสีน้ำเงิน

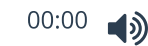
0
SHARES



LINE

หากสังคมไทยไม่ยอมให้สัตว์ทะเลต้องมีชะตากรรมซ้ำรอยมาเรื่อย สิ่งที่สำคัญที่สุดไม่ใช่เพียงกระแส หากแต่ต้องถามหาการลงมือทำ วันนี้จึงอยากชวนทุกคนหันมามองถึงแนวโน้มของการพัฒนาว่าจังหวัดชายฝั่งของไทยมีความพร้อมเพียงใดที่จะเข้าสู่เศรษฐกิจสีน้ำเงิน เพื่อที่จะทราบถึงแนวโน้มของการพัฒนาว่าจังหวัดชายฝั่งของไทยมีความพร้อมที่จะเข้าสู่เศรษฐกิจสีน้ำเงินมากแค่ไหน นั่น “ตัวชี้วัดเศรษฐกิจสีน้ำเงินระดับจังหวัด” เป็นเครื่องมือหนึ่งที่จะทำให้เกิดความเข้าใจมากยิ่งขึ้น งานศึกษาของ รศ.ดร.นิรมล สุธรรมกิจ เรื่อง “การศึกษาแนวโน้มของการพัฒนาจังหวัดชายฝั่งทะเลของไทย เพื่อเข้าสู่เศรษฐกิจสีน้ำเงิน” ได้เสนอตัวชี้วัดการเป็นเศรษฐกิจสีน้ำเงินของจังหวัดชายฝั่งทะเล ดังต่อไปนี้





Empty Playlist

การประมงและธุรกิจเกี่ยวข้อง

โรงแรมและภัตตาคาร

การเดินเรือระหว่างเมืองท่า

ธุรกิจสีบนื่อง

เศรษฐกิจสีน้ำเงินของจังหวัด

ซึ่งเป็นส่วนหนึ่งของเศรษฐกิจโดยรวมของจังหวัด

ประมงเป็นมิตรต่อทรัพยากรทะเล

ธุรกิจเป็นมิตรต่อทรัพยากรทะเล

การอนุรักษ์ทรัพยากรและสิ่งแวดล้อมทะเลของจังหวัด

ซึ่งเป็นส่วนหนึ่งของเศรษฐกิจสีน้ำเงิน

การป้องกัน การกัดเซาะชายฝั่ง

น้ำทะเล

ชายฝั่ง

การป้องกันการบุกรุกและฟื้นฟูแหล่งทรัพยากรทางทะเล

เริ่มต้นจากการกำหนดกรอบกิจกรรมทางเศรษฐกิจโดยรวมของจังหวัดที่เกี่ยวข้องกับการใช้ทรัพยากรทางทะเลและชายฝั่ง ซึ่งต้องแยกออกจากมูลค่าผลผลิตมวลรวมระดับจังหวัด (Gross Provincial Product: GPP) อันประกอบด้วย กิจกรรมประมงและธุรกิจเกี่ยวข้อง กิจกรรมโรงแรมและภัตตาคาร กิจกรรมการเดินเรือระหว่างเมือง



Empty Playlist

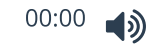
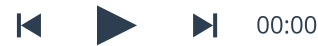
หลังจากนั้นจึงไปดูตัวชี้วัดเศรษฐกิจสีน้ำเงินของจังหวัด หรือที่เรียกว่าเศรษฐกิจที่เป็นมิตรต่อทรัพยากรทางทะเล และชายฝั่ง ซึ่งนับเป็นส่วนหนึ่งของเศรษฐกิจโดยรวมของจังหวัด อาทิ การประมงที่เป็นมิตรต่อทรัพยากรทะเล และชายฝั่ง และธุรกิจที่เป็นมิตรต่อทรัพยากรทางทะเลและชายฝั่ง ผ่านการใช้ข้อมูลเศรษฐกิจโดยรวมของจังหวัด ประกอบกับตัวชี้วัดด้านการอนุรักษ์ทรัพยากรและสิ่งแวดล้อมทางทะเลและชายฝั่งของจังหวัด ซึ่งเป็นส่วนหนึ่งของเศรษฐกิจสีน้ำเงิน ซึ่งได้พบสิ่งที่น่าสนใจดังนี้

หากดูจากสัดส่วนเศรษฐกิจด้านประมง ต่อมูลค่า GPP จะพบว่าจังหวัดที่มีสัดส่วนมูลค่า GPP สาขาประมง ต่อ GPP ปี พ.ศ. 2556 มากกว่าร้อยละ 10 คือ ตรวด ปัตตานี สตูล และระนอง ซึ่งตัวเลขเหล่านี้สะท้อนว่าในจังหวัดเหล่านี้ สาขาประมงมีบทบาทสำคัญต่อการเติบโตทางเศรษฐกิจสีน้ำเงิน

ในส่วนของสัดส่วนเศรษฐกิจด้านการท่องเที่ยวต่อ GPP ซึ่งจะดูจาก สัดส่วนมูลค่าต่อ GPP ของบริการโรงแรม และภัตตาคาร พบว่า จังหวัดที่มีสัดส่วนสูงที่สุดคือภูเก็ต ซึ่งสูงกว่าร้อยละ 45.88 ในขณะที่จังหวัดอื่น ๆ มีสัดส่วนน้อยกว่าร้อยละ 10 ดังนั้นจึงสะท้อนว่าจังหวัดภูเก็ตพึ่งพิงทรัพยากรทางทะเลและชายฝั่ง เพื่อการขยายตัวทางธุรกิจด้านโรงแรมและภัตตาคารมากที่สุด

ถัดมาที่สัดส่วนการท่องเที่ยวทางทะเลต่อการท่องเที่ยวทั้งหมด พบว่าจังหวัดที่มีสัดส่วนมูลค่าการท่องเที่ยวทางทะเลต่อการท่องเที่ยวทั้งหมด โดยดูจากประมาณการรายได้ของธุรกิจบริการท่องเที่ยวทางทะเล เทียบกับรายได้จากผู้มาเยี่ยมเยือนพบว่า ตรวด พังงา ประจวบคีรีขันธ์ และชลบุรี มีสัดส่วนที่สูงมากกว่าร้อยละ 80 ส่วนจังหวัดที่มีสัดส่วนต่ำกว่าร้อยละ 50 ได้แก่ ฉะเชิงเทรา จันทบุรี และระนอง ซึ่งแสดงว่าการท่องเที่ยวของจังหวัดเหล่านี้มีการอาศัยหรือใช้ประโยชน์จากทรัพยากรทางทะเลและชายฝั่ง เช่น การดำน้ำ การเล่นน้ำทะเล การท่องเที่ยวเกาะ เป็นต้น



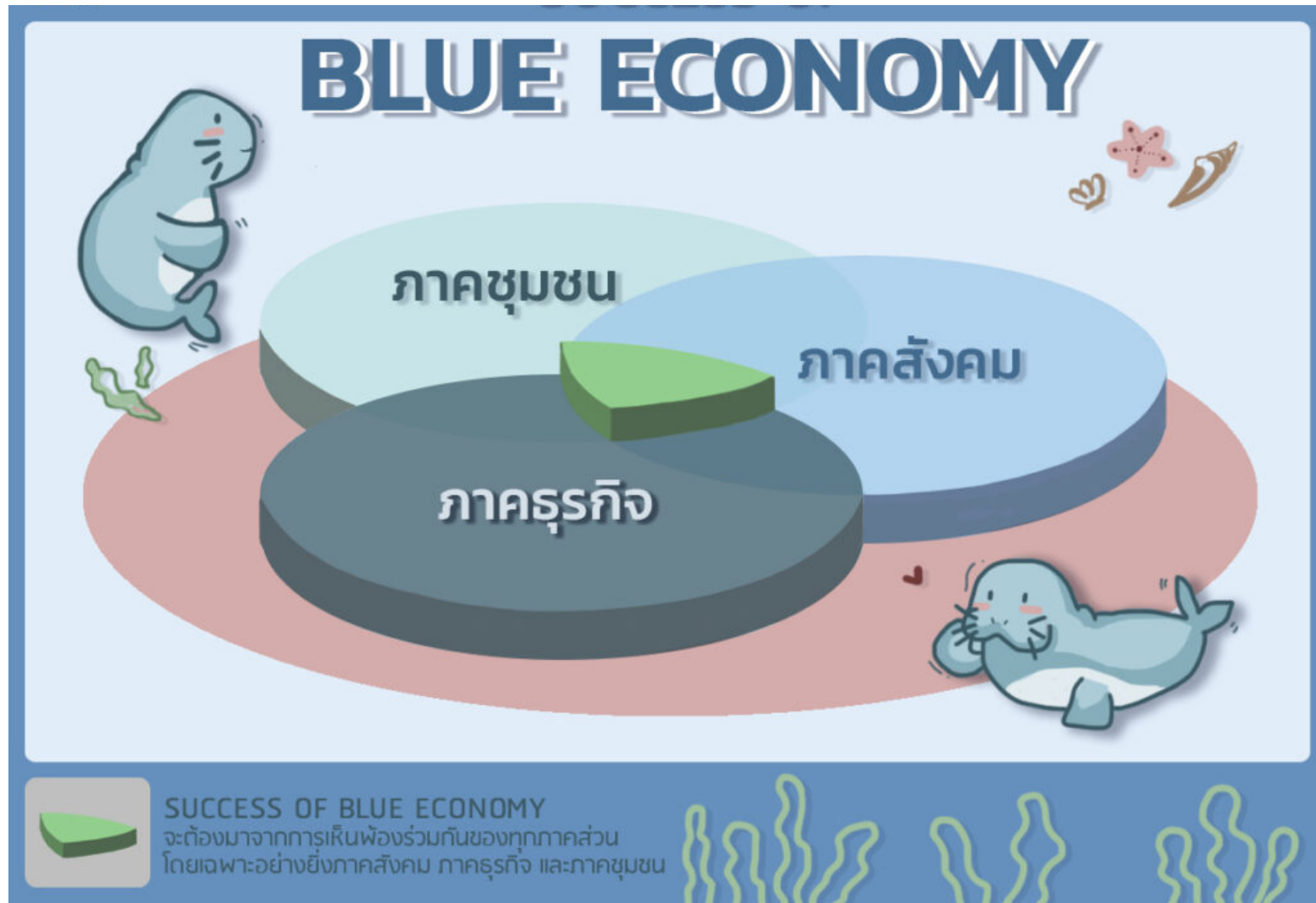


Empty Playlist

และตราด ตามลำดับ สะท้อนว่าทรัพยากรป่าชายเลนยังคงมีบทบาทสำคัญต่อสาขาประมงและสาขาการท่องเที่ยวของจังหวัดเหล่านี้ และอาจจะส่งผลเชิงบวกทั้งทางตรงและทางอ้อมต่อการประมงและการท่องเที่ยวของจังหวัดใกล้เคียง

สุดท้าย หากดูจากสัดส่วนงบประมาณด้านการอนุรักษ์และป้องกันความเสื่อมโทรมของทรัพยากรทางทะเลและชายฝั่งต่องบประมาณที่ได้รับการจัดสรรจากส่วนกลางของจังหวัด พบว่าจังหวัดที่มีสัดส่วนงบประมาณด้านการอนุรักษ์และป้องกันความเสื่อมโทรมของทรัพยากรทางทะเลและชายฝั่ง ต่องบประมาณทั้งหมดของจังหวัดในช่วงปีงบประมาณ 2554 ถึงปีงบประมาณ 2559 สูงกว่าร้อยละ 5 คือ ประจวบคีรีขันธ์ สมุทรปราการ สมุทรสาคร ตรัง ชุมพร และฉะเชิงเทรา ซึ่งงบประมาณส่วนใหญ่เป็นการลงทุนในการป้องกันการกัดเซาะชายฝั่ง ซึ่งหากการลงทุนดังกล่าวสำเร็จลุล่วง จังหวัดเหล่านี้จะมีศักยภาพที่จะได้รับประโยชน์จากการใช้ทรัพยากรทางทะเลและชายฝั่งได้มากขึ้นในอนาคต ส่วนจังหวัดอื่นจะเน้นโครงการด้านการอนุรักษ์ป่าชายเลนและปะการัง และโครงการประตุระบายน้ำจืด-น้ำเค็ม





เมื่อดูต่อไปที่แนวโน้มการพัฒนาจังหวัดสู่เศรษฐกิจสีน้ำเงิน ความท้าทายอย่างหนึ่งคือ การพัฒนาจังหวัดไปสู่
ทิศทางเศรษฐกิจสีน้ำเงินจะต้องมาจากการเห็นพ้องร่วมกันของทุกภาคส่วนโดยเฉพาะอย่างยิ่งภาคสังคม ภาค
ธุรกิจ และภาคชุมชน ดังนั้นหากภาคเอกชนเห็นความสำคัญของการพัฒนากิจกรรมทางเศรษฐกิจที่ใช้ทรัพยากร



Empty Playlist

เกิดความขัดแย้งระหว่างภาคส่วนต่าง ๆ ได้ ตัวอย่างเช่น การจัดระเบียบด้านการท่องเที่ยวและสร้างความยั่งยืนให้กับทรัพยากรทางทะเลต้องอาศัยความร่วมมือของชาวบ้านและธุรกิจบนเกาะ เจ้าหน้าที่ของรัฐในการดูแลเกาะและตรวจตราพฤติกรรมนักท่องเที่ยว เช่น การลงโทษนักท่องเที่ยวที่หยิบปะการังขึ้นมาจากท้องทะเล เป็นต้น ผู้ที่มีหน้าที่ดูแลทรัพยากรก็ควรเป็นผู้ที่มีโอกาสใช้ประโยชน์จากทรัพยากรนั้น จึงจะเกิดความคิดห่วงหาพันทรัพยากรในท้องที่ของตนเอง ในพื้นที่ที่มีองค์กรอนุรักษ์สิ่งแวดล้อมเข้มแข็งและมีความร่วมมือกับภาคเอกชน (เช่น เรือโดยสารระหว่างเกาะกับแผ่นดินใหญ่) จะทำให้การพัฒนาเศรษฐกิจสีน้ำเงินมีความยั่งยืนยิ่งขึ้น การบริหารจัดการทรัพยากรทางทะเลและชายฝั่งอย่างดีรวมทั้งระเบียบการท่องเที่ยวที่เน้นความยั่งยืนของทรัพยากรจะสามารถดึงดูดนักท่องเที่ยวที่มีรายได้สูงมาท่องเที่ยวได้

ที่น่าสนใจก็คือ “เศรษฐกิจสีน้ำเงิน” ที่ใช้หลักการเดียวกับ “เศรษฐกิจสีเขียว” ต่างเป็นเรื่องใหม่หรือยังไม่เป็นที่รู้จักอย่างแพร่หลายในหลายท้องที่ ถึงแม้ว่าบางท้องที่จะมีการบริหารจัดการทรัพยากรทางทะเลและชายฝั่งแบบยั่งยืนอันนำไปสู่การสร้างฐานอาชีพและรายได้ที่ยั่งยืนแก่ชาวบ้านริมทะเล / ชุมชนริมทะเล / ธุรกิจด้านประมง และด้านท่องเที่ยว แต่การบริหารจัดการทรัพยากรทางทะเลและชายฝั่งดังกล่าวอาจยังจำกัดเฉพาะหน่วยงาน (เช่น เฉพาะการประมง เฉพาะการเดินทางเรือ เฉพาะการท่องเที่ยวทางทะเล) และยังไม่มีการบูรณาการหน่วยงานต่าง ๆ เข้าด้วยกันในระดับจังหวัดหรือระดับภูมิภาค เช่น การท่องเที่ยวด้านโรงแรมและภัตตาคาร ผนวกกับการท่องเที่ยวทางทะเล การบูรณาการการท่องเที่ยวด้านทะเลของกลุ่มจังหวัดหรือการบูรณาการการท่องเที่ยวและการประมง เป็นต้น

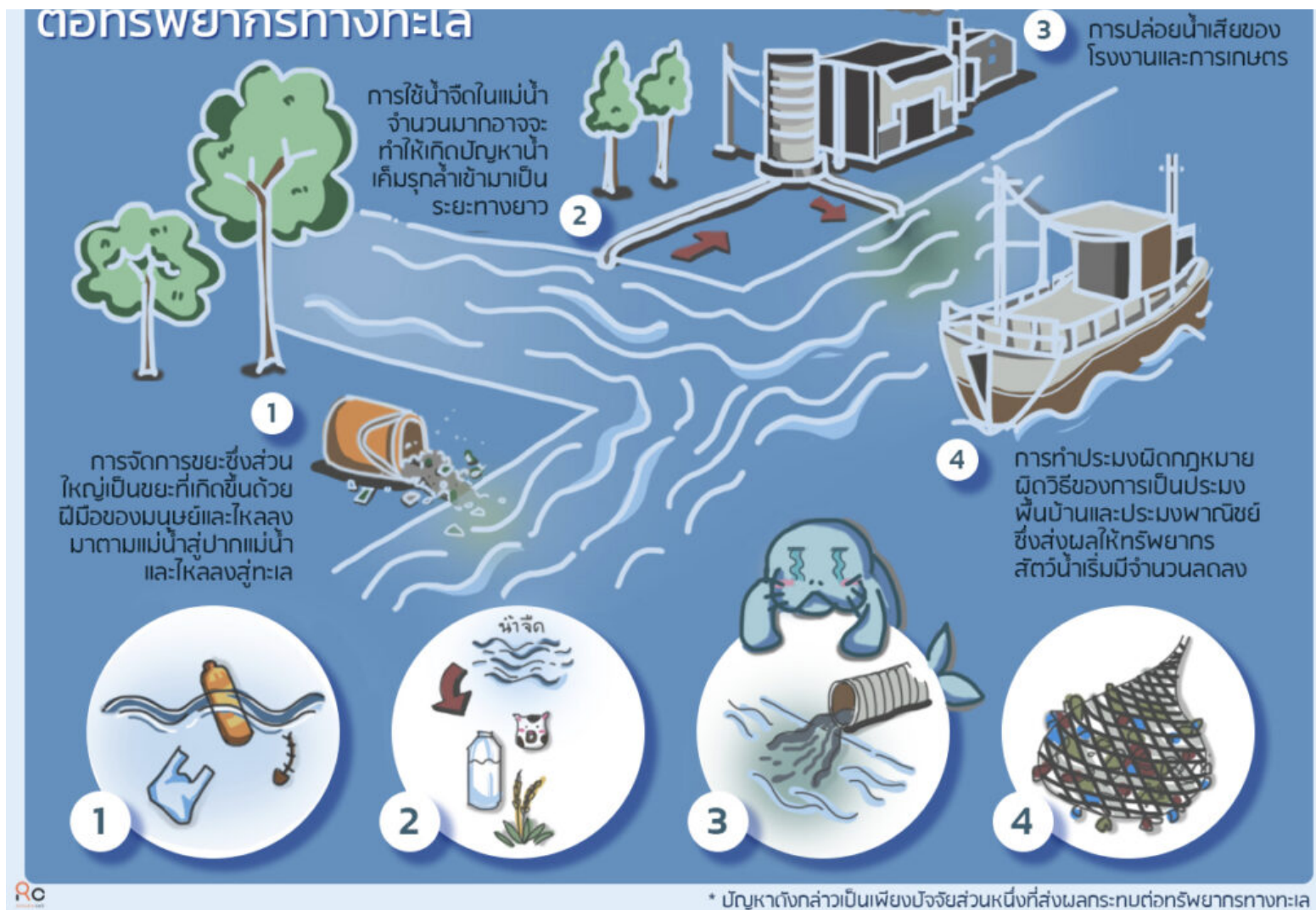
ในขณะที่งบประมาณของจังหวัดหรือหน่วยงานมีจำกัด และอาจยังไม่สอดคล้องกับยุทธศาสตร์การพัฒนาของจังหวัดรวมทั้งกรอบกฎหมายที่ไม่เอื้อต่อการพัฒนาจังหวัดภายใต้แนวคิด “เศรษฐกิจสีน้ำเงิน” ที่มีมิติแตกต่างไปจากการพัฒนาเศรษฐกิจทั่วไป หรือแม้กระทั่งการพัฒนาเศรษฐกิจสีเขียวที่ขณะนี้เน้นเรื่องการเติบโตของธุรกิจที่เป็นมิตรต่อสิ่งแวดล้อม ในขณะที่การพัฒนาเศรษฐกิจสีน้ำเงินจะต้องให้ความสำคัญกับการใช้ประโยชน์ทางทะเลและชายฝั่ง (ทั้งของภาคการประมงภาคการท่องเที่ยวและภาคธุรกิจที่เกี่ยวข้อง)



Empty Playlist

แม่น้ำกระบี่ แม่น้ำตรัง เป็นต้น กล่าวคือการใช้น้ำจืดในแม่น้ำจำนวนมากอาจทำให้เกิดปัญหาน้ำเค็มรุกล้ำเข้ามาเป็นระยะทางยาวโดยเฉพาะในฤดูแล้ง หรือการปล่อยน้ำเสียของโรงงานและการเกษตร (แม้จะมีการบำบัดหรือกำจัดของเสียแล้วก็ตาม) รวมทั้งการเพาะเลี้ยงสัตว์น้ำอาจเกิดการสะสมของมลสารทางน้ำอันจะเป็นเหตุเกิดปัญหามลพิษในทะเลได้ ซึ่งส่งผลกระทบต่อเนื่องไปยังทรัพยากรสัตว์น้ำและพืชน้ำในทะเลหรือหากเกิดปัญหาน้ำท่วมในพื้นที่ลุ่มน้ำก็อาจจะส่งผลกระทบต่อปัญหาขยะและมลสารในทะเลได้เช่นกัน





สุดท้ายแล้วปัญหาที่ส่งผลกระทบต่อทรัพยากรทางทะเลนั้นมีหลากหลาย และเกี่ยวข้องกับหลายภาคส่วน ได้แก่ การทำประมงผิดกฎหมาย การใช้เครื่องมือในการทำประมงผิดวิธี ความไม่ชัดเจนของการเป็นประมงพื้นบ้านและประมงพาณิชย์ ซึ่งส่งผลให้ทรัพยากรสัตว์น้ำเริ่มมีจำนวนลดลง ทรัพยากรมีความอุดมสมบูรณ์ลดน้อยลง และส่ง



Empty Playlist

การสะสมของตะกอนชายฝั่ง และปัญหาด้านที่ดินตกล้นน้ำมากขึ้น ซึ่งส่งผลให้เกิดปัญหาในเรื่องของกรรมสิทธิ์ในที่ดินนั้น ๆ ด้วย นอกจากนี้ปัญหาด้านการเผยแพร่ข่าวสารหรือการมีตัวกลางในการถ่ายทอดข้อมูลต่าง ๆ สู่ประชาชนในเรื่องของสิ่งแวดล้อมนั้นยังไม่กว้างขวางมากนัก

นี่คือภาพรวมของแนวโน้มที่ว่าจังหวัดชายฝั่งของไทยมีความพร้อมเพียงใดที่จะเข้าสู่เศรษฐกิจสีน้ำเงิน เมื่อเราเห็นแนวโน้มและความพร้อมเช่นนี้แล้ว คำถามที่น่าคิดต่อไปคือ ถึงเวลาแล้วหรือยังที่ “เศรษฐกิจสีน้ำเงิน” จะถูกนำไปขับเคลื่อนเพื่อการพัฒนาอย่างจริงจัง มิใช่เพียงคำนิ้งตั้งแต่ความเติบโตทางเศรษฐกิจดังที่ผ่านมา ในเมื่อกิจกรรมทางเศรษฐกิจสีน้ำเงินส่วนใหญ่ของไทยมาจากการประมงและการท่องเที่ยวเป็นสำคัญ แต่ปัจจุบันปริมาณสัตว์น้ำจากธรรมชาติกลับมีจำนวนที่ลดลงอย่างต่อเนื่อง จนกว่าการลงมือทำจริง ๆ จะมาถึง อย่าทิ้งให้เศรษฐกิจสีน้ำเงินกลายเป็นแค่ความฝัน อย่าปล่อยเรื่องราวของมาเรียมให้กลายเป็นเพียงนิยายปรัมปรา.. “We need action”

อ้างอิงข้อมูลจาก

โครงการวิจัย “การศึกษาแนวโน้มของการพัฒนาจังหวัดชายฝั่งทะเลของไทย เพื่อเข้าสู่เศรษฐกิจสีน้ำเงิน”

หัวหน้าโครงการ : นิรมล สุธรรมกิจ

สนับสนุนโดย : สำนักงานคณะกรรมการส่งเสริมวิทยาศาสตร์ วิจัยและนวัตกรรม
(สกว.)